

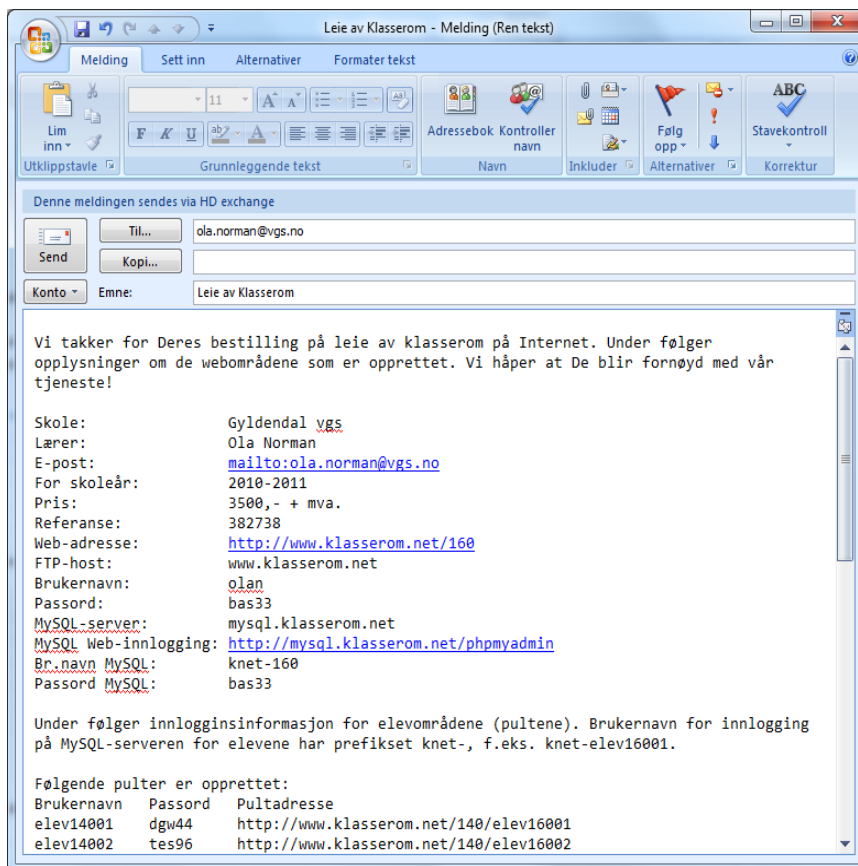
Publisering av statiske og dynamiske websider til klasserom.net fra Dreamweaver og MySQL

1. Om klasserom.net:

Klasserom.net er en webhotell-løsning for skoler, hvor formålet er å gi elevene hvert sitt område på en offentlig tilgjengelig server, hvor de kan publisere og dele sine webløsninger. Opprinnelig var dette en tjeneste knyttet mot Microsoft FrontPage, men man har også tilgang til å laste opp websider via ftp. Til sist kan man også benytte seg av en MySQL-server for å knytte websidene til databaser.

1.1 Tilkoblingsinformasjon

Du skal ha mottatt en mail med følgende informasjon:



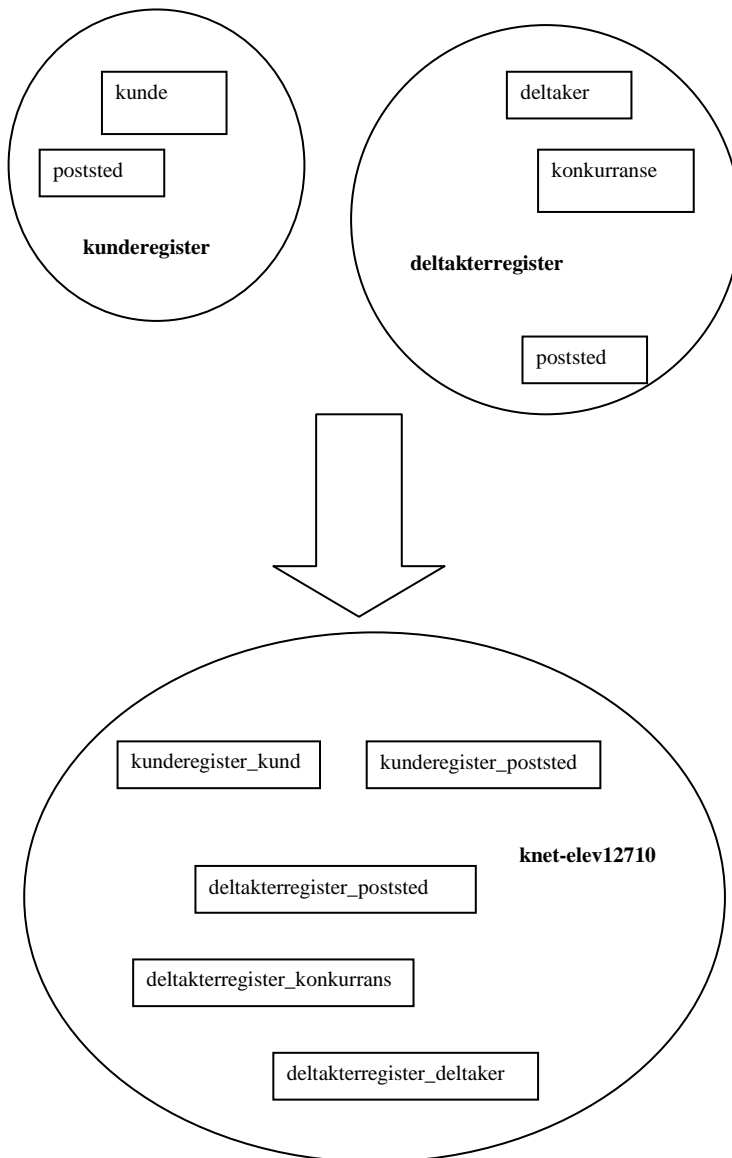
Du vil få brukt for denne informasjonen under publiseringsprosessen.

1.2 Viktig informasjon om klasserom.net og MySQL

Når man jobber i WAMPServer er man selv administrator og eier av hele databaseserveren. Dette medfører at man kan arbeide som *root*, og opprette nye brukere og nye databaseprosjekter. Etersom databaseserveren i *klasserom.net* skal deles av mange brukere, er man her begrenset til én databasekonto og ett databaseprosjekt per elev.

Disse begrensingene vil medføre følgende begrensinger på klasserom.net i forhold til en server du selv administrerer:

- Man kan ikke opprette brukere for websiden i hvert enkelt prosjekt, og kan ikke sette rettigheter på enkeltprosjekter.
- Man kan ikke opprette fysiske databaseprosjekt for hvert enkelt prosjekt man skal lage. Løsningen vil være å plassere alle tabeller i samme prosjekt og prefikse tabellnavnene for å unngå navnekonflikt internt i prosjektet.



Illustrasjon av prefiksing av tabellnavn

For å forenkle publiseringsprosessen bør man også arbeide med tilsvarende begrensinger lokalt. **Resten av denne guiden vil være basert på at man følger denne malen.**

For alle websider som er ment å publiseres til *klasserom.net* bør man derfor gjøre følgende:

- Opprett en ny bruker i WAMPServer som har samme brukernavn og passord som elevens databasebruker i klasserom.net (om dette punktet ikke alt er gjort ved tidligere prosjekter)
- Opprett et databaseprosjekt med samme prosjektnavn som databasen i klasserom.net (om dette punktet ikke alt er gjort ved tidligere prosjekter)
- Navngi alle tabeller i prosjektet på formen *prosjektnavn_tabellnavn*

2. Opprette en mappe på *klasserom.net*-kontoen for prosjektet

Dersom prosjektet som skal publiseres ikke skal være det eneste prosjektet på *klasserom.net* for eleven, må man opprette kataloger på serveren for hvert enkelt prosjekt. Dette tilsvarer katalogene man lager under `C:\wamp\www` for hvert enkelt prosjekt.

Vi kan bruke de innebygde filbehandlingsfunksjonene i Dreamweaver til dette, om vi lager en site-definisjon som peker direkte til hovedkatalogen. Dette webområdet skal vi kun bruke for å lage mapper på *klasserom.net*, og kan ansees for å være en "dummy-site". Du trenger kun lage dette webområdet én gang, og kan deretter gå direkte til 2.3 neste gang noe skal publiseres.

2.1 Opprette en *klasserom.net*-site i Dreamweaver CS3 og CS4

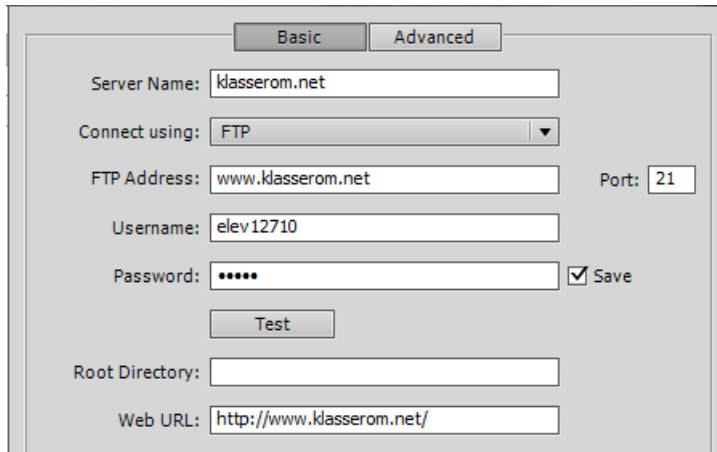
1. Velg **Site – New Site**
2. Gi webområdet navnet *klasserom.net* *Kontroll*, og trykk **Next**
3. Velg at du ikke ønsker å benytte noen serverteknologi, og trykk **Next**
4. Velg at du ønsker å editere filene lokalt, og sett f.eks `C:\temp` til mappe. Hvilken mappe du her velger er ikke viktig
5. Velg tilkoblingstype **FTP**, og fyll inn informasjonen om *klasserom.net* kontoen

The screenshot shows the 'New Site' dialog box in Dreamweaver. The 'How do you connect to your remote server?' dropdown is set to 'FTP'. The 'What is the hostname or FTP address of your Web server?' field contains 'www.klasserom.net'. The 'What folder on the server do you want to store your files in?' field is empty. The 'What is your FTP login?' field contains 'elev12710'. The 'What is your FTP password?' field contains five dots, and there is a checked 'Save' checkbox next to it. There is an unchecked checkbox for 'Use Secure FTP (SFTP)'. At the bottom, there is a 'Test Connection' button.

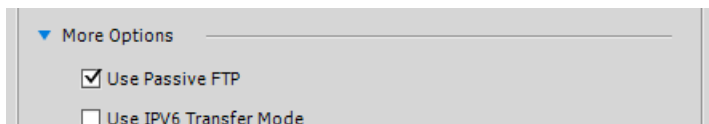
6. Test tilkoblingen, og trykk **Next** om den er ok
7. Om du får spørsmål om check in/check out, velg at du ikke ønsker å benytte dette og trykk **Next**
8. Trykk **Done** for å bekrefte webområdet

2.2 Opprette en klasserom.net-site i Dreamweaver CS5

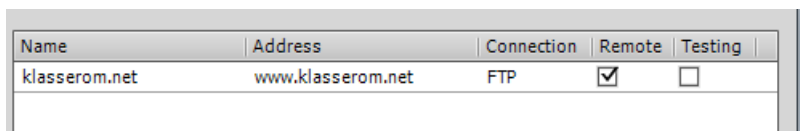
1. Velg **Site – New Site**
2. Gi webområdet navnet klasserom.net
3. Local Site Folder settes for eksempel til c:\temp
4. Velg **Servers** i menyen på venstre side, og trykk på **pluss** under lista
5. Fyll ut påloggingsinformasjonen for server name, tilkoblingsmetode, FTP Address, brukernavn og passord. **Root Directory** og **Web URL** lar du stå som de er.



6. Trykk på **More Options** og huk av for **Use Passive FTP**



7. Trykk **Save** for å legge til serverinformasjonen, og påse at denne blir satt som *Remote* i lista over servere

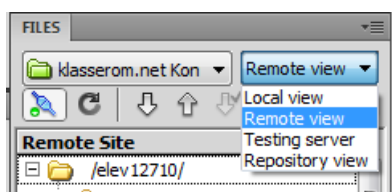


Name	Address	Connection	Remote	Testing
klasserom.net	www.klasserom.net	FTP	<input checked="" type="checkbox"/>	<input type="checkbox"/>

8. Trykk **Save** igjen for å legge til webområdet

2.3 Lage nye mapper for prosjektet på klasserom.net for CS3, CS4 og CS5

1. Sørg for at webområdet *klasserom.net Kontroll* er valgt i **Files**-panelet
2. Velg **Remote View** i nedtrekkslisten for å se innholdet på serveren



3. Høyreklikk på */elevXXXX/* i fillisten og velg **New Folder**

4. Skriv inn ønsket navn på prosjektmappen. Dette vil da mest sannsynlig være det samme mappenavnet som allerede benyttes under C:\wamp\www

3. Publisere statiske og dynamiske webområder uten databasekobling

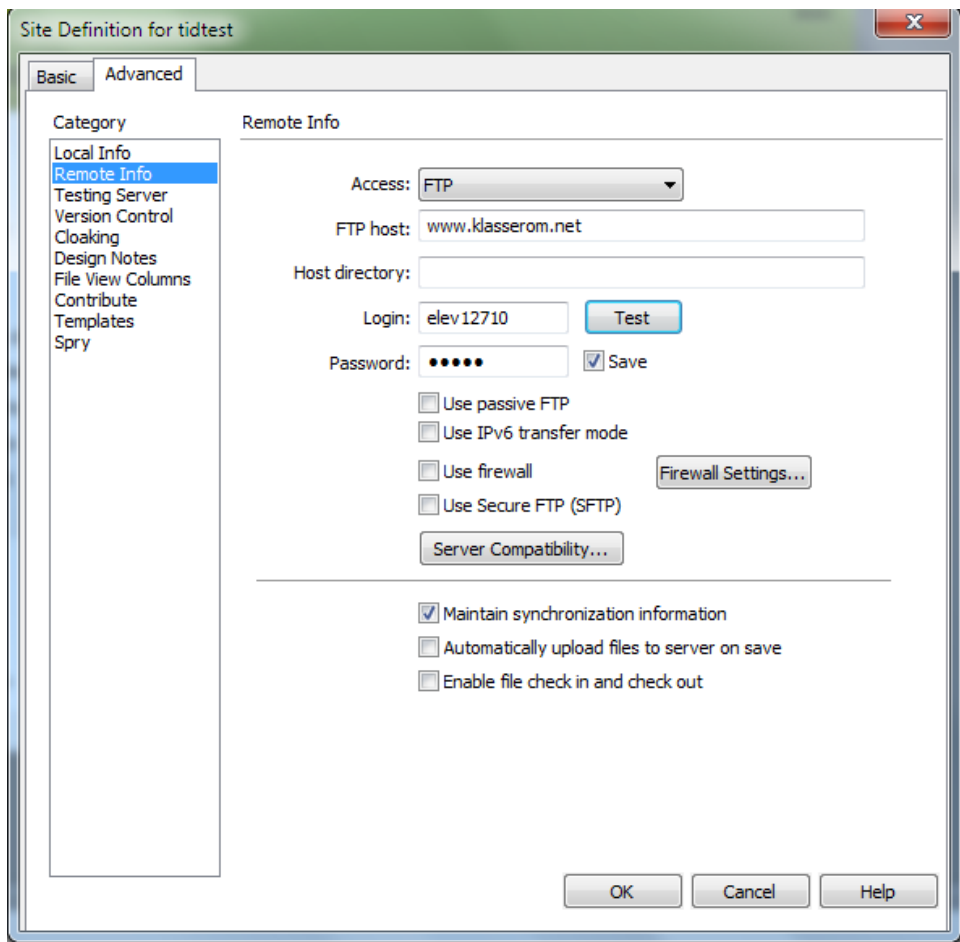
Dersom man ønsker å publisere et statisk eller dynamiske webområde som ikke har noen databasekobling, kan hele prosessen gjøres i fra Dreamweaver med kun noen få enkle grep

Fremgangsmåten vil være å:

1. Registrere informasjonen om det eksterne webområdet i Dreamweaver
2. Benytte Dreamweavers innebygde synkroniseringsklient (FTP)

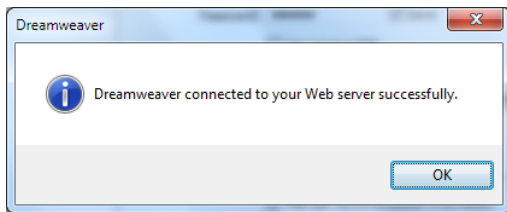
3.1 Sette opp Remote Info i CS3 og CS4

1. Velg **Site – Mange Sites...**
2. Finn webområdet som skal publiseres, og trykk **Edit...**
3. Velg å benytte **Advanced** versjonen av dialogboksen ved å trykke på fliken øverst
4. Velg **Remote Info** som *Category*
5. Velg **FTP** som *Access*
6. Fyll ut påloggingsinformasjonen for **FTP host, username og password.**



7. **Host Directory** fylles så ut med mappenavnet på prosjektet du laget i kapittel 2. Skal dette være eneste prosjekt, eller "hovedsiden" kan du la den stå blank.

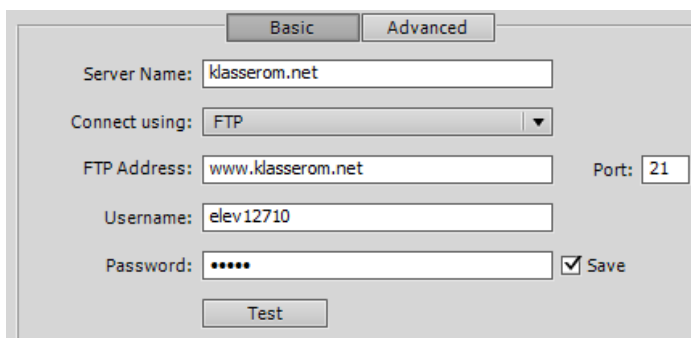
- Trykk så på **Test** for å kontrollere at informasjonen er korrekt.



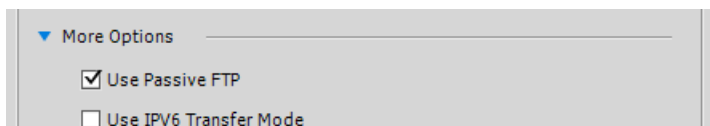
- Lukk testdialogboksen, og trykk **OK** i dialogboksen for **Site Definition**
- Trykk **Done** i dialogboksen **Manage Sites**

3.2 Sette opp Remote Info i CS5

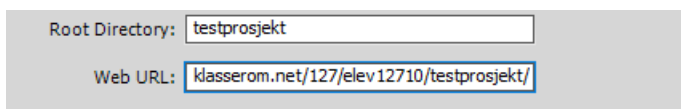
- Velg **Site – Mange Sites...**
- Finn webområdet som skal publiseres, og trykk **Edit...**
- Velg **Servers** i venstremenyen
- Trykk **pluss** for å legge til en ny server
- Fyll ut påloggingsinformasjonen for **Server Name**, **Connect using**, **FTP Address**, **username** og **password**



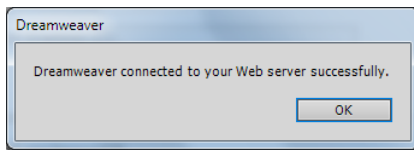
- Trykk på **More Options** og huk av for **Use Passive FTP**



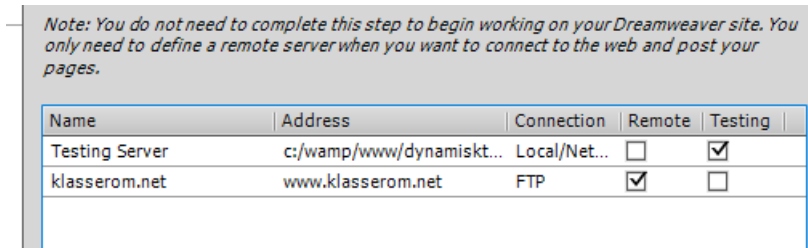
- Root Directory** fylles så ut med mappenavnet på prosjektet du laget i kapittel 2. Skal dette være eneste prosjekt, eller "hovedsiden" kan du la den stå blank.
- Web URL** fylles ut med webadressen til webområdet. Denne må match **Root Directory**. F.eks: <http://www.klasserom.net/127/elev12710/testprosjekt/>



- Trykk så på **Test** for å kontrollere at informasjonen er korrekt.




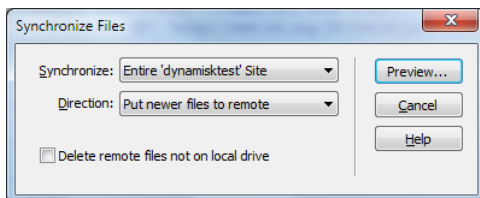
- Lukk testdialogboksen, og trykk **Save** i dialogboksen for ny server
- Påse at den nye serveren kom inn (i tillegg til eventuell Testing Server) som en *Remote Server*



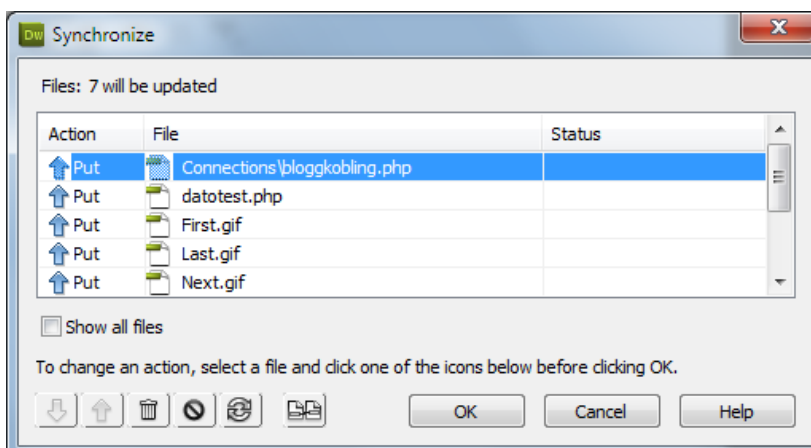
- Trykk **Save** i dialogboksen **Site Setup**
- Trykk **Done** i dialogboksen **Manage Sites**

3.3 Synkronisering

- Trykk på knappen **Synchronize** i **Files**-panelet 
- Velg **Entire Site** som utvalg, **Put newer files to remote** som metode og trykk **Preview...**



- Dreamweaver foreslår nå hvilke filer som skal synkroniseres. Trykk **OK** for å utføre operasjonen



4. Publisering av dynamiske sider med databasekobling, der man har brukt samme databasenavn og brukernavn lokalt

Dersom du har benyttet samme prosjektnavn og brukernavn når du har jobbet i WAMPServer, som det klasserom.net benytter (se kapittel 1.2), er fremgangsmåten for å publisere selve websidene eksakt det samme som i kapittel 3, med ett unntak:

1. Før publiseringen må man åpne fila `Connections/<tilkoblingsnavn>.php` i Dreamwaver. Velg å vise denne med kildekodevisning, og bytt ut følgende linje:

```
$hostname_<tilkoblingsnavn> = "localhost";
```

med

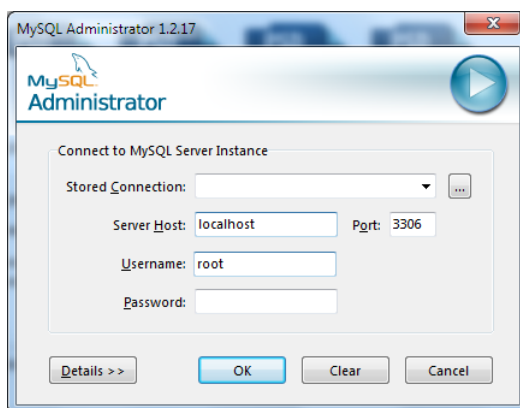
```
$hostname_<tilkoblingsnavn> = "www.klasserom.net";
```

2. Etter at denne linjen er byttet, lagrer du fila og utfører en normal publisering. Etter publiseringen kan du endre linja tilbake igjen, dersom du også ønsker å kjøre en lokal testingserver.

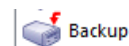
I tillegg til å publisere selve websidene, må vi imidlertid også publisere databasen. Dette gjøres enklest via en backup/restore løsning.

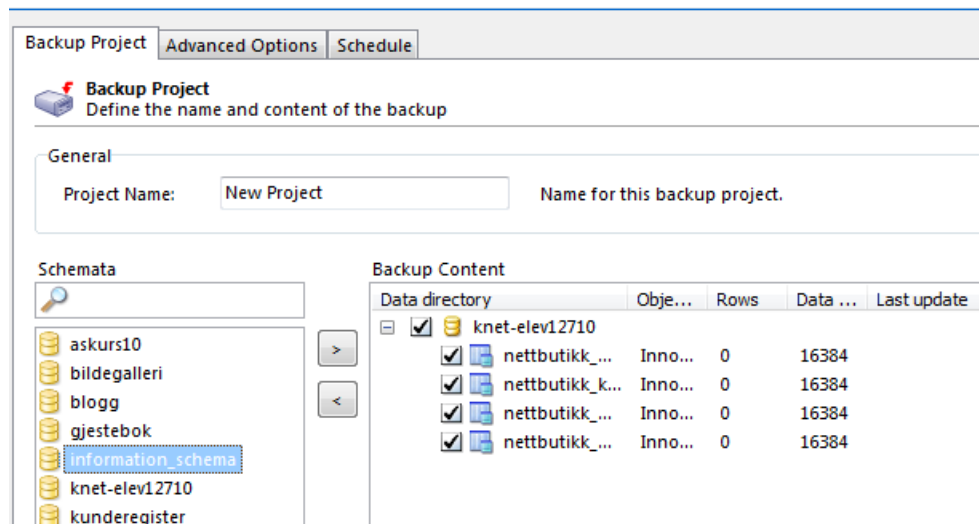
4.1 Publisering av database fra MySQL Administrator (GUI-tools pakka med Query Browser)

1. Start **MySQL Administrator** fra mappa *MySQL* på startmenyen
2. Fyll inn med *localhost* som **Server Host** og *root* som **Username**

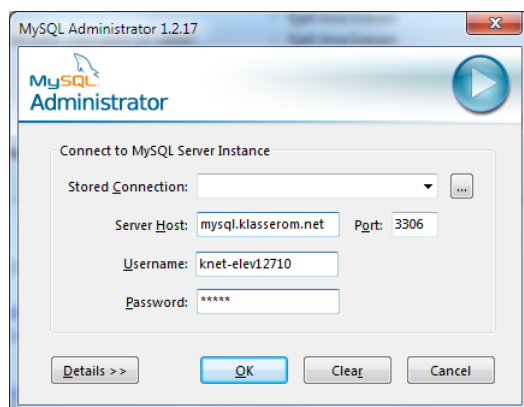


3. Naviger deg til seksjonen **Backup** på venstremenyen
4. Velg knappen **New**
5. Flytt over **knet-elev**-prosjektet til å være en del av backupen ved å markere den og velge knappen >

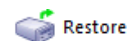




6. La kun de tabellene som hører til dette webområdet være merket
7. Trykk **Execute Backup Now**, og plasser sql-filen på din lokale maskin
8. Avslutt MySQL Administrator når backupprosessen er ferdig
9. Start MySQL Administrator på nytt, men denne gang med tilkoblingsinformasjon for *klasserom.net*-serveren

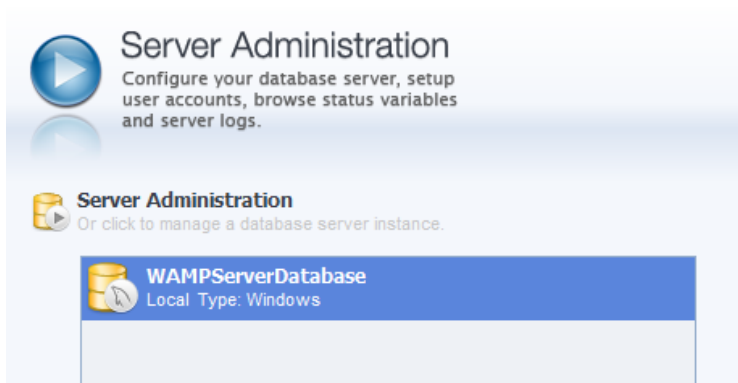


10. Naviger deg til seksjonen **Restore** på venstremenyen
11. Velg **Open Backup File**, og finn frem til fila du lagret under backup-prosessen
12. Velg **Start Restore**, og databasen blir gjeneskapt på klasserom.net-serveren

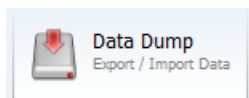


4.2 Publisering av database fra MySQL Workbench 5.2

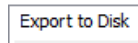
1. Start **Workbench 5.2** fra mappa *MySQL* på startmenyen
2. Dersom du ikke alt har laget en tilkobling til WAMPServer under *Server Administration*, gjør dette slik det er beskrevet i tilleggskapittelet *Kap. 21 av MySQL og Dreamweaver CS5 med WorkBench 5.2* som du finner på www.it-1.no (samme fremgangsmåte uansett Dreamweaver-versjon)
3. Dobbeltklikk på koblingen til din lokale WAMPServer for å starte denne



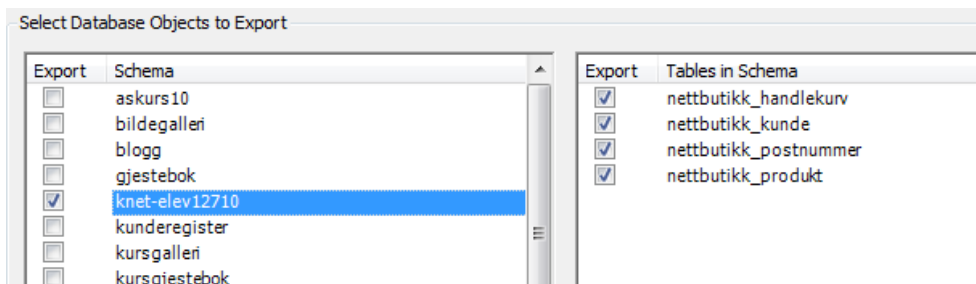
4. Velg så verktøyet **Data Dump**



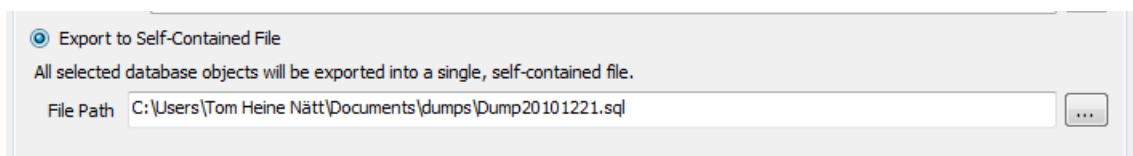
5. Sørg for at fanen **Export to Disk** er valgt



6. Huk av for at du ønsker å flytte **knet-elev**-prosjektet, og velg de tabellene som hører til webområdet

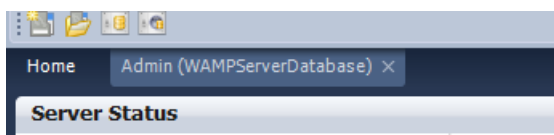


7. Kontroller at du har valgt å eksportere dataene til en bestemt "self-contained" sql-fil, og velg en egnet plassering på din maskin

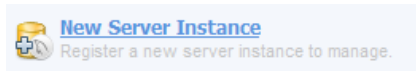


8. Trykk **Start Export**, og backupen vil bli generert

9. Lukk fanen for Server Administration for å komme tilbake til startsidene



10. Velg **New Server Instance** under *Server Administration*. (Har du alt en kobling til klasserom.net serveren her, kan du hoppe direkte til punkt 16)



11. Velg å lage en kobling til *mysql.klasserom.net*, og trykk **Next**

Remote Host

Address: Either IP Address or Hostname

12. Gi koblingen navnet *mysql.klasserom.net*, og oppgi brukernavnet for elevkontoen i databasen. Du kan lagre passordet til koblingen ved å trykke **Store in Vault...** Prosjektnavnet kan også legges inn som Default Schema

Connection Name: Type a name for the connection

Connection Method: Method to use to connect to the RDBMS

Parameters Advanced

Hostname:	<input type="text" value="mysql.klasserom.net"/>	Port:	<input type="text" value="3306"/>	Name or IP address of the server host - TCP
Username:	<input type="text" value="knet-elev 12710"/>			Name of the user to connect with.
Password:	<input type="button" value="Store in Vault ..."/>	<input type="button" value="Clear"/>	The user's password.	
Default Schema:	<input type="text" value="knet-elev 12710"/>			The schema that will be used as default sch

13. Trykk **Next** for å teste tilkoblingen. Er denne vellykket, så trykk **Next** igjen
14. Velg å ikke benytte noe *Remote Management*

Select the type of remote management you want to use:

Do not use remote management

SSH login based management

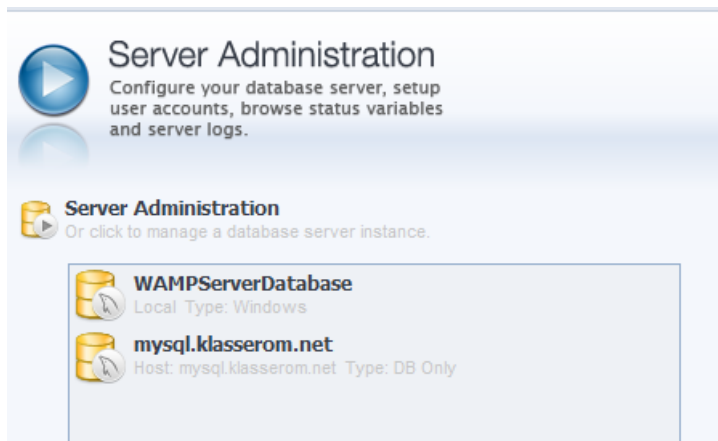
15. Gi instance profilen navnet *mysql.klasserom.net*, og trykk **Finish** for å opprette koblingen

Create the Instance Profile

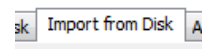
Please enter a name for this server instance and click Next. A new Server Instance Profile entry will be created for managing this MySQL server.

Server Instance Name:

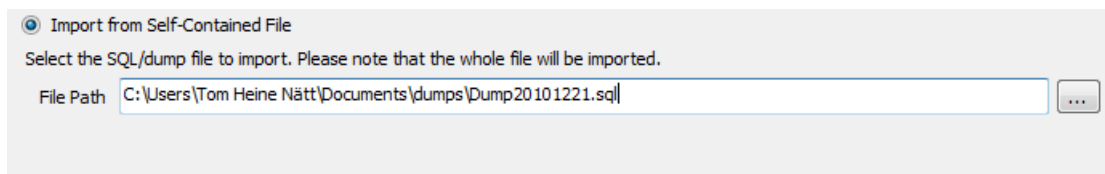
16. Dobbeltklikk på koblingen **mysql.klasserom.net** for å koble til denne



17. Velg verktøyet **Data Dump**, og sørg for at fanen **Import from Disk** er valgt



18. Under seksjonen **Import from Self-Contained File** finner du frem til backupfilen du lagde tidligere



19. Trykk **Start Import** for å laste inn databasen på klasserom.net